

# Cómo se coloca un puerto venoso implantable

Libro de preparación



por **UC Davis Child Life**



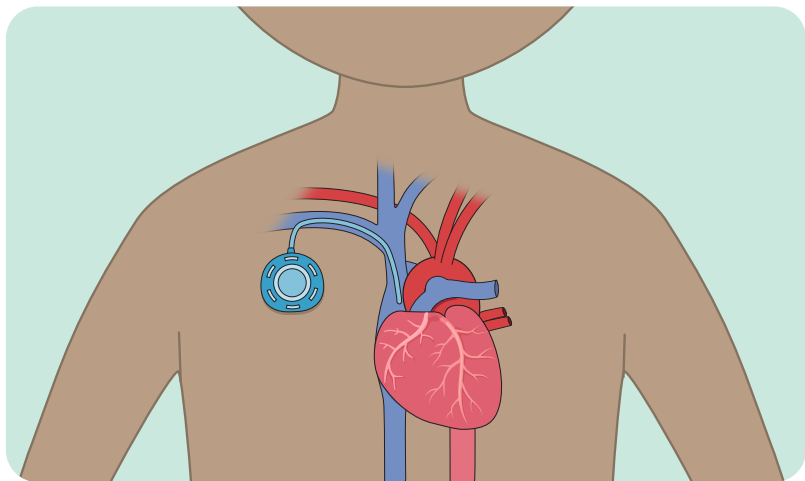
¡Hola! Estoy en el campamento a punto de tirarme por la tirolina. ¡Es genial poder hacer cosas divertidas incluso con mi puerto venoso implantable! ¿Escuchaste hablar antes de un puerto venoso implantable?

¡Entremos en el laboratorio de aprendizaje para que te cuente más!

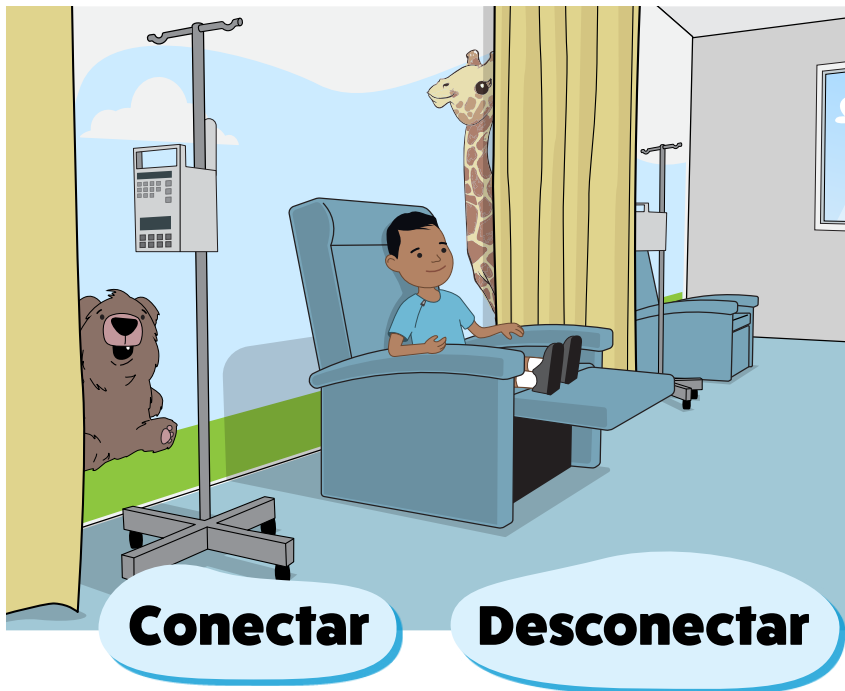




Los niños que tienen ciertas enfermedades necesitan medicamentos, hidratación y extracciones de sangre para ayudar a su cuerpo. Un puerto venoso implantable o “puerto” permite hacer esto con menos pinchazos.



Un **puerto** es un tipo de vía central que se coloca bajo la piel del pecho durante una cirugía. Se trata de un tubo delgado y flexible que se introduce en una vena grande que desemboca en la parte superior del corazón. Un puerto puede permanecer colocado durante períodos cortos o más largos.



**Conectar**

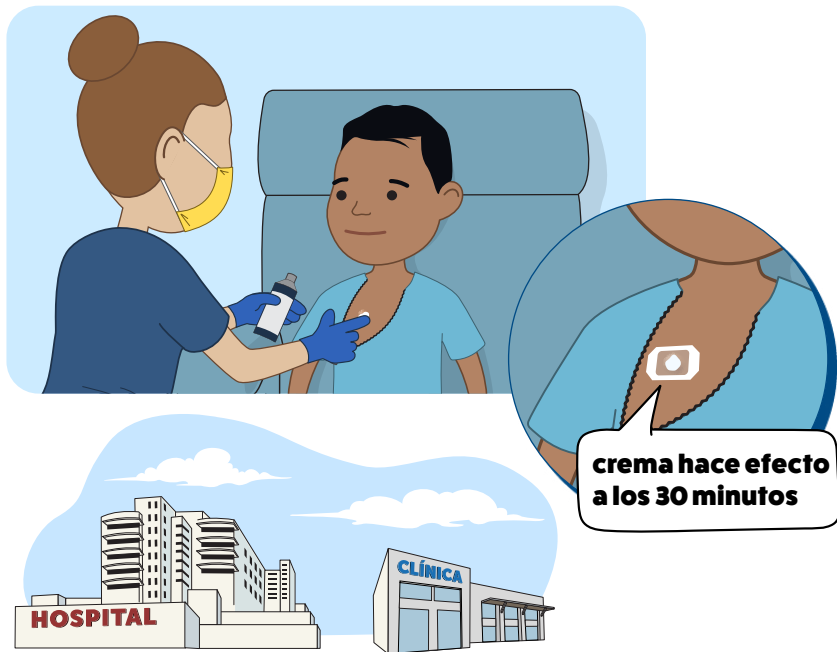
**Desconectar**

Antes de que me colocaran el puerto, aprendí dos palabras nuevas: «**conectar**» y «**desconectar**».



**Conectar** el puerto significa que una enfermera introduce con cuidado una aguja en el centro del puerto para poder utilizarlo. **Desconectar** el puerto significa que se retira la aguja con cuidado.

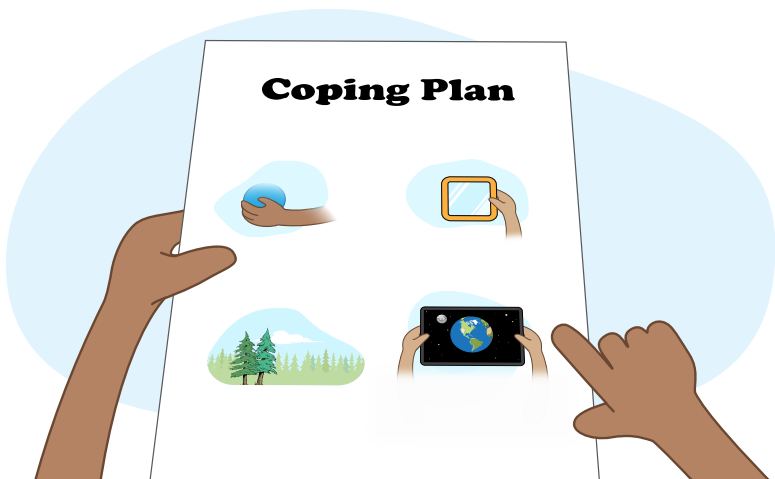
Mi equipo de atención se asegura de que tenga crema anestésica cuando tienen que conectar el puerto. Esto ayuda a que mi piel no sienta tanto el pinchazo. Me aplico la crema antes de ir al hospital o a la clínica.



Antes de que me conecten el puerto, suelo sentirme un poco nervioso, pero luego pienso en lo que puedo controlar.

Mi especialista en pediatría me ayuda a crear un plan para afrontar la situación.

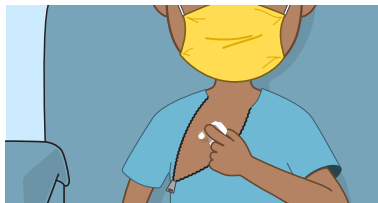
Me gusta usar una pelota antiestrés, ver un vídeo en el iPad y contar hasta tres antes del pinchazo. A algunos niños les gusta ver cada paso que da la enfermera, ipero a mí no!



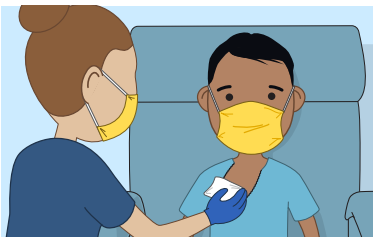


Cuando la enfermera está lista, todos nos ponemos una mascarilla para mantener alejados los gérmenes.

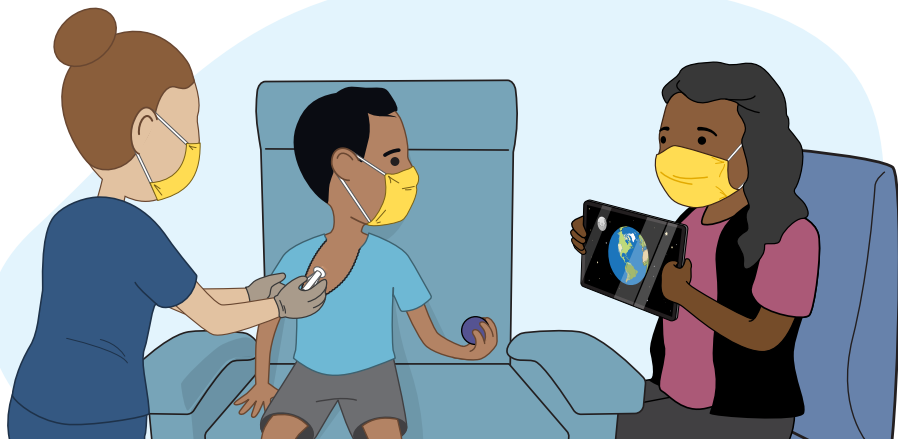
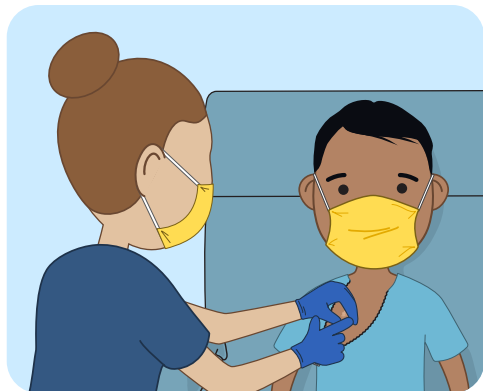
El primer paso es retirar la cinta y la crema anestésica. Uso un producto llamado **removedor de adhesivo** que me ayuda a quitar la cinta de la piel. El removedor puede ser en forma de aerosol o de toallita, y deja una sensación húmeda y fría en la piel.



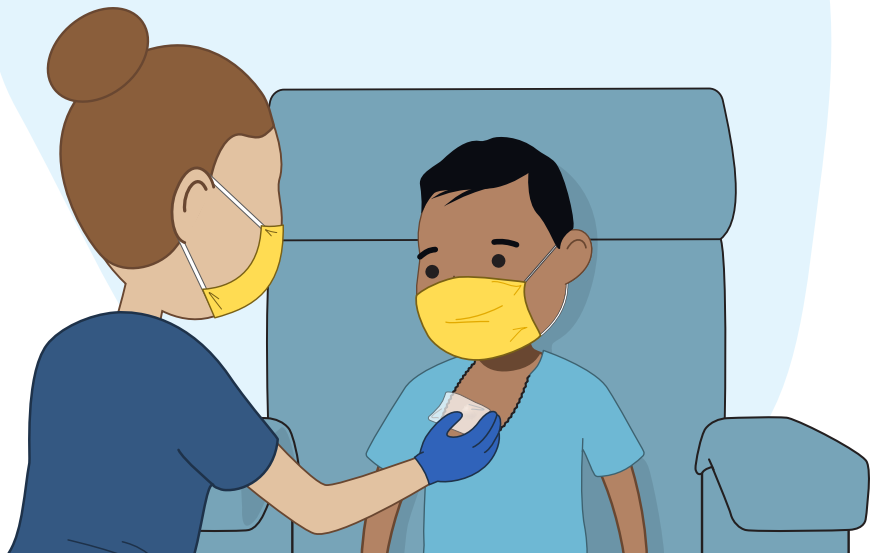
Una vez que se quita la cinta, la enfermera limpia la crema con una toallita de papel suave.



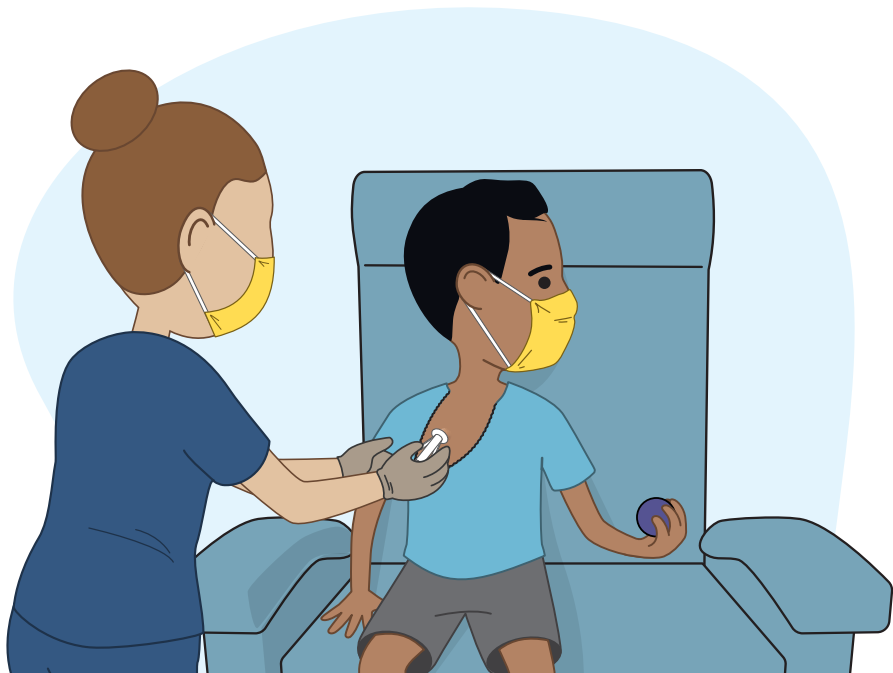
Después, la enfermera palpa el puerto para saber exactamente dónde va la aguja.



Luego, se utiliza una pequeña toallita para limpiar la zona. Cada producto de limpieza huele de forma diferente.



La enfermera se pone guantes **estériles**. Mi tarea es no tocar las manos de la enfermera ni mi puerto, para que todo se mantenga limpio. Por eso uso una pelota antiestrés o, a veces, le tomo la mano a mi mamá.



¡La limpieza continúa!

La enfermera aplicará otro desinfectante en mi puerto durante al menos 30 segundos. Después de limpiar con el desinfectante, esperamos a que se seque.



A continuación, la enfermera utilizará los dedos para mantener el puerto en una posición segura.

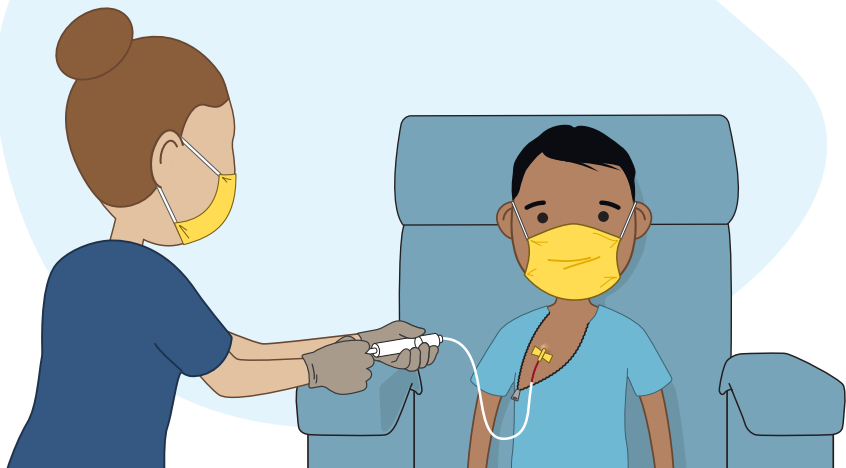


Siempre le pido a la enfermera que cuente hasta tres antes de conectar mi puerto.

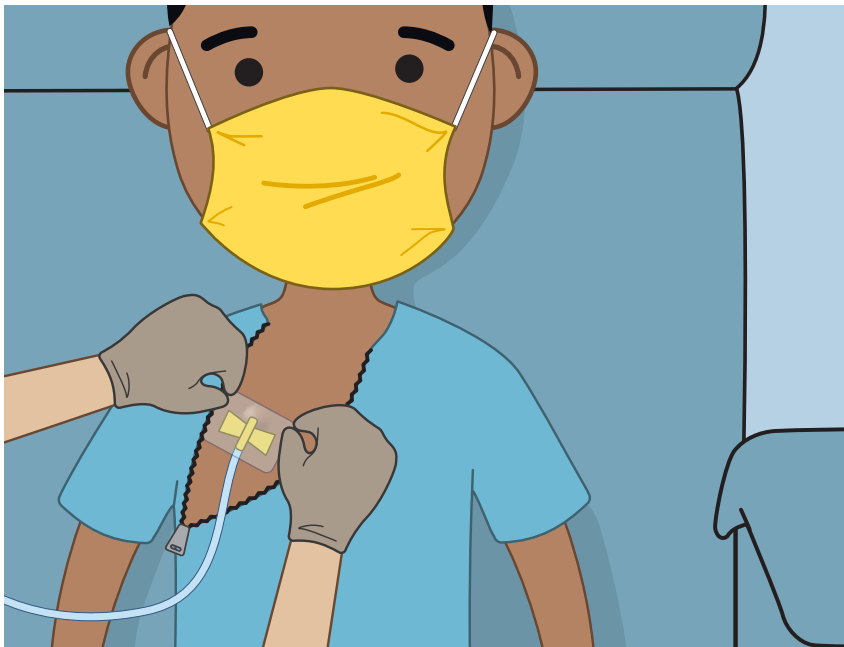
**1, 2, 3**

An illustration showing a nurse on the left and a patient on the right. The nurse, with brown hair in a bun, is wearing a yellow face mask and blue scrubs. She is wearing gloves and is in the process of connecting a small yellow device to the patient's chest. The patient is a man with dark skin, wearing a light blue t-shirt and a yellow face mask. A speech bubble above the patient contains the text '1, 2, 3'. The background is a light blue circle.

Una vez que entra la aguja, la enfermera se asegura de que la aguja esté en el lugar correcto comprobando si hay retorno de sangre. Esto significa que la enfermera utiliza la jeringa con solución salina y mira si hay sangre en el tubo.



Luego, la enfermera cubre mi puerto con una cinta adhesiva, también llamada “apósito”, para proteger el área del puerto

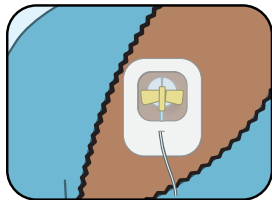
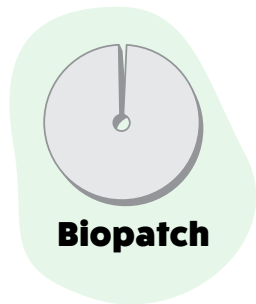


Cuando el medicamento está listo para administrarse a través de mi puerto, la enfermera conecta el tubo de mi puerto a una bolsa de medicamento que cuelga de un soporte junto a mi silla.

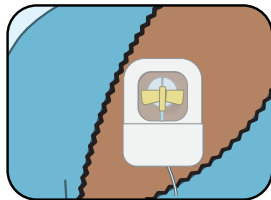
Mientras me administran el medicamento a través de mi puerto, puedo estar sentado y realizar actividades, o puedo dar un paseo con mi soporte para medicamentos.



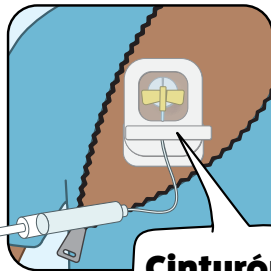
Si tengo una cita al día siguiente, me dejarán el puerto conectado durante la noche. La enfermera me pondrá un **Biopatch** para proteger el puerto de los gérmenes. El Biopatch es como una pequeña almohadilla que se coloca debajo de la cinta adhesiva.



**Camisa**



**Pantalones**

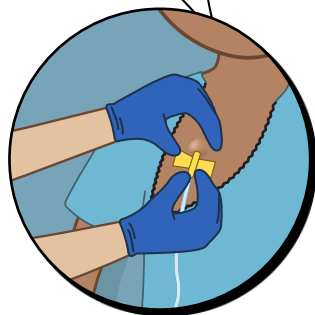


**Cinturón**

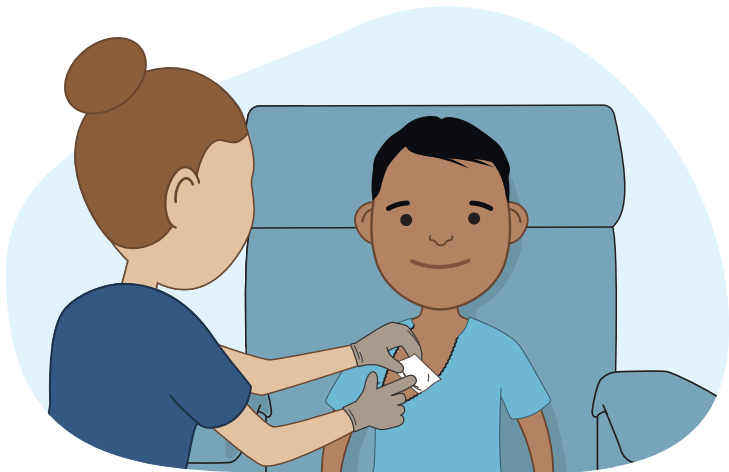
Cuando el puerto queda conectado, se lo viste con apósitos para protegerlo. La primera pieza es la camisa, la segunda son los pantalones y, por último, el cinturón para sujetarlos!



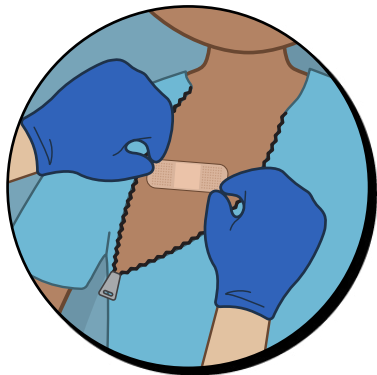
**1, 2, 3**



Hoy me desconectarán el puerto después de terminar los medicamentos. La enfermera quita con cuidado la cinta adhesiva con un removedor de adhesivo en aerosol. Después, cuento hasta tres y respiro hondo.



La enfermera retira con cuidado la aguja, me pone una gasa en el puerto y una curita. Por fin, me puedo ir y disfrutar del resto del día.





Gracias por aprender conmigo sobre el puerto implantable. Quizás aún tengas algunas dudas. Puedes preguntárselas a tu equipo de atención médica la próxima vez que los veas. ¡Ahora, vamos a nuestra siguiente actividad del campamento!

## ¡Anota qué cosas crees que te ayudarían más cuando te conecten el puerto!

### MEDIDAS DE CONFORT:

#### Información:

- Instrucciones paso a paso
- Una sola voz durante el procedimiento
- Que nadie hable

#### Personas:

- Mamá/papá/cuidador
- Especialista en vida infantil  
(si está disponible)

#### Posición:

- Recostado
- Sentado
- Postura cómoda
- Cortinas cerradas/privacidad

#### Distracciones:

- iPad/vídeos
- Hacer burbujas
- Jugar a un juego
- Juguetes
- Escuchar música
- Imágenes guiadas

#### Otros:

- Ver el procedimiento
- Mirar hacia otro lado.
- Contar «1, 2, 3»
- No contar
- Aceite esencial (sensibilidad al olor)
- Chupetín/chicle (sensibilidad al sabor)

Cualquier otra cosa que quiera que mi equipo de atención sepa:

---

---

---

---

# Glosario

**Puerto implantable o “puerto”:** Pequeño dispositivo redondo que se coloca bajo la piel y se conecta a una vena en el pecho. Los puertos se utilizan para extraer muestras de laboratorio o administrar medicamentos. Los puertos son un tipo de vía central.

**Estéril:** Muy limpio, de modo que el área no tenga gérmenes. Llevar mascarilla y utilizar productos de limpieza específicos ayuda a mantener la esterilidad.

**Conectar:** Un procedimiento estéril en el que una enfermera inserta de forma segura una aguja en el centro del puerto.

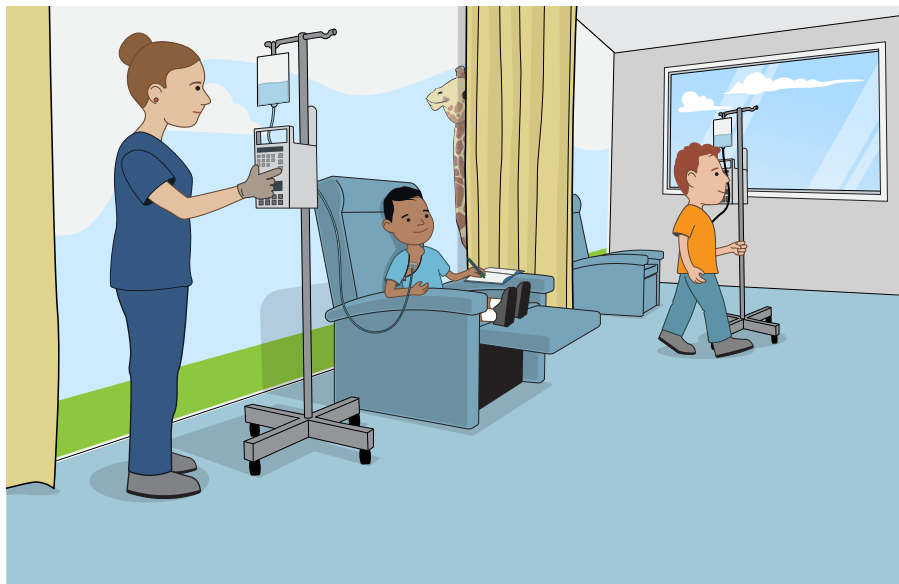
**Desconectar:** Procedimiento no estéril en el que una enfermera retira de forma segura la aguja del puerto.

**Removedor de adhesivo:** Se utiliza para ayudar a retirar la cinta adhesiva. Hay diferentes tipos: puede ser en aerosol o en toallitas, y deja una sensación húmeda y fría en la piel.

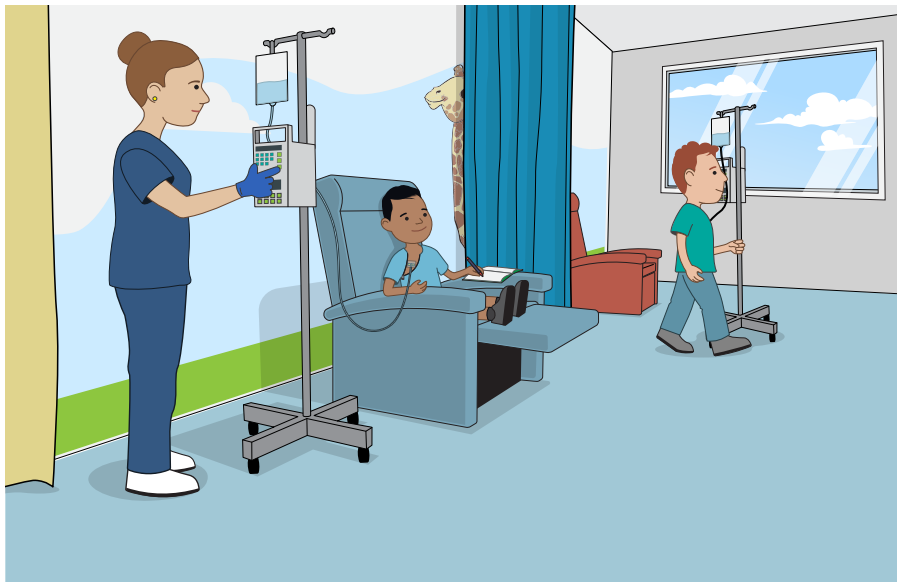
**Biopatch:** Un círculo de espuma que se siente como una almohadilla. Se coloca un biopatch sobre el puerto para reducir los gérmenes si el puerto permanece conectado durante la noche o más tiempo.



# Encuentra las diferencias



¿Puedes encontrar las **once** diferencias?



1. El arte de la enfermera
2. El guante de la enfermera
3. Los zapatos de la enfermera
4. Los botones del soporte para medicamentos
5. Los calcetines del personaje principal
6. Crayón
7. Libro para colorear
8. Camisa del paciente
9. Cortina
10. Silla
11. Nubes

**UC DAVIS**  
**HEALTH**

**COMPREHENSIVE  
CANCER CENTER**



**Children's**  
**Miracle Network.**



Escanea el código QR para  
obtener más información  
sobre cómo conseguir un  
puerto venoso implantable.